



# 重機運搬車

## 解体マニュアル

本所自動車工業株式会社

## 目次

1. はじめに
2. 作業上の注意
3. 作業手順
  - 3-1 艀装品の取り外し
  - 3-2 自動導板の取り外し（自動導板仕様の場合）
  - 3-3 油圧装置の取り外し（自動導板仕様の場合）
  - 3-4 荷台の分離
  - 3-5 煽の取り外し
  - 3-6 鳥居の取り外し、分解
  - 3-7 床の取り外し
  - 3-8 根太組、リアプレートの分解
4. 分別処理の注意

## 1. はじめに

本マニュアルは、本所自動車工業(株)製の重機運搬車の解体に関して『適正で効率的な作業』を案内し、使用済み架装物処理の各段階で、適正且つ安全に処理するための手順をまとめたものです。

## 2. 作業上の注意

- a) 安全な作業を行うに当たって、定められた作業服、作業帽、安全靴を着用し、作業内容に応じて保護メガネ、耳栓、防塵マスク等の保護具を着用してください。
- b) 高所作業については、安全带、足場の確保等転落防止処置を講じて行って下さい。
- c) 燃料系の除去・回収に当たっては、消防法を遵守し、引火・爆発が発生しない様な環境及び方法で行って下さい。
- d) 油脂・液材系の除去・回収に当たっては、地下浸透や施設外流出が発生しない様な環境及び方法で行って下さい。
- e) タンク等の解体時は有害物質等の除去・洗浄を完全に行い、安全を確保したうえで作業を行って下さい。
- f) 使用済み架装物等に含まれる作動油等の有害物質及び埋立が禁止されている蛍光灯等の部品、材料並びにそれらを含む部品を破壊処理する前工程で選別し適正に保管、処分を行って下さい。
- g) FRP・木材の解体後の処理については、シュレッダー業者又は専門回収会社に委託し、適正に処理を行って下さい。

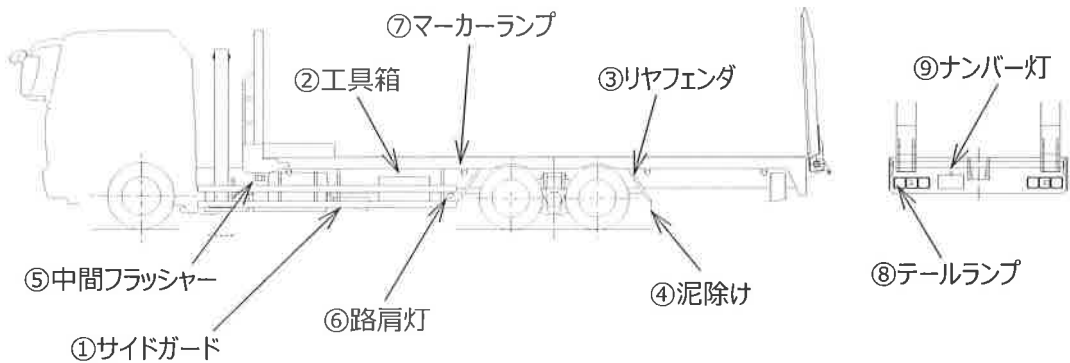
### 3. 作業手順

解体分別は下記要領で実施してください

#### 3-1 艀装品の取り外し

3-1-1 サイドガード、リヤフェンダ、泥除け、工具箱等のボルトナットを外し荷台より取り外します。(下図①~④に示す)

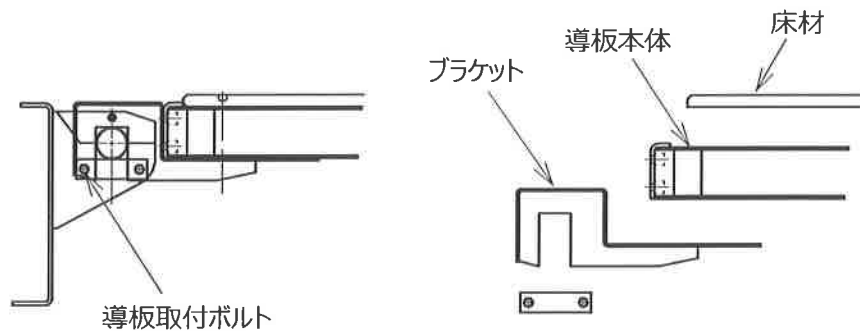
3-1-2 灯火器類のボルトナットを外し、荷台より取り外します。この時ハーネスを含め電気配線も荷台から取り外して下さい。(下図⑤~⑨に示す)



#### 3-2 自動導板の取り外し (自動導板仕様の場合)

3-2-1 導板を倒し、支え台やクレーンで導板を水平に支えます。導板取付ボルトナットを外し、導板をシャフトから取り外します。

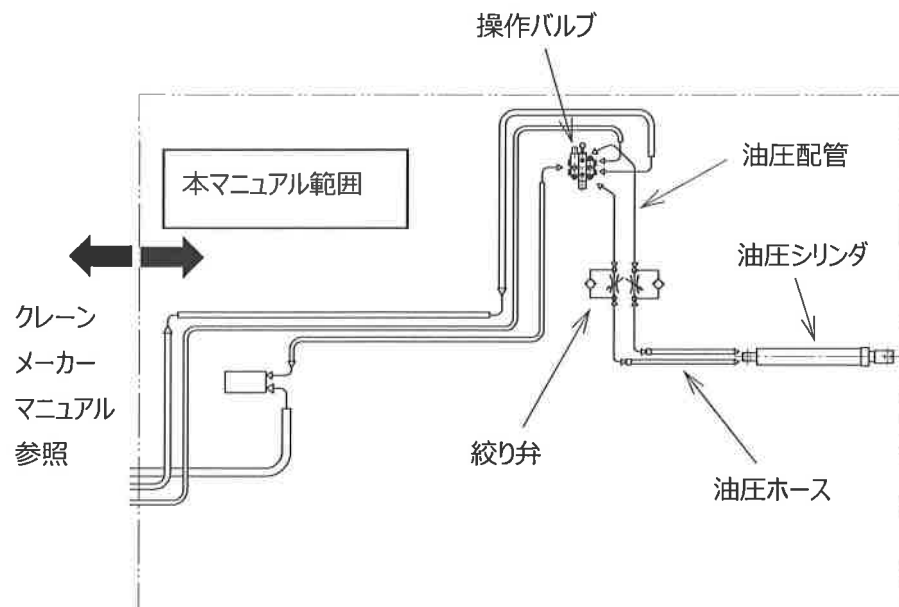
3-2-2 導板のボルトナットを外し、ブラケット、本体、床材に分解します。



### 3-3 油圧装置の取り外し（自動導板仕様の場合）

3-3-1 作動油はクレーンメーカーのマニュアルに従い抜いて下さい。

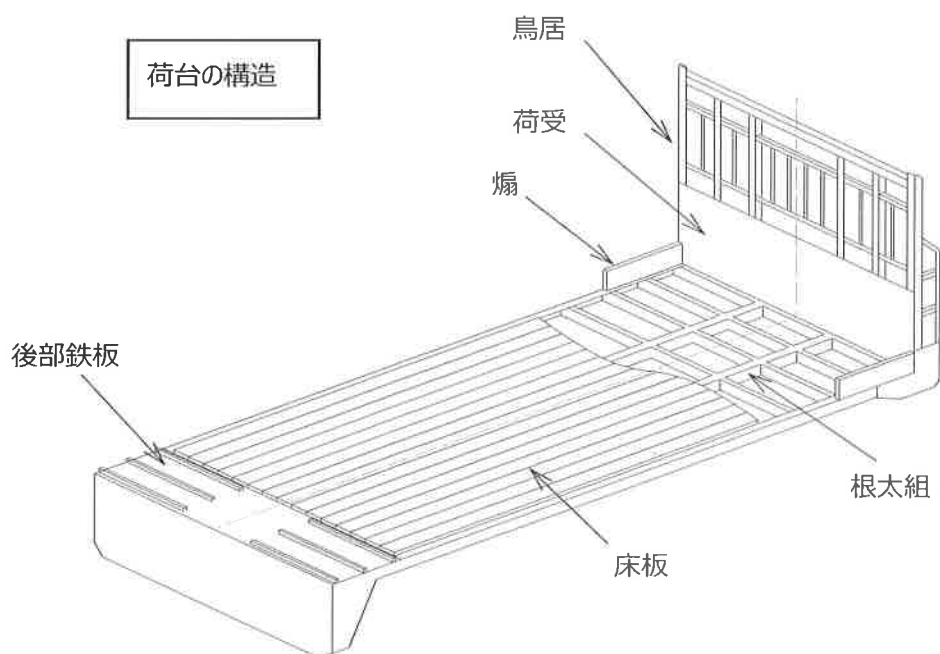
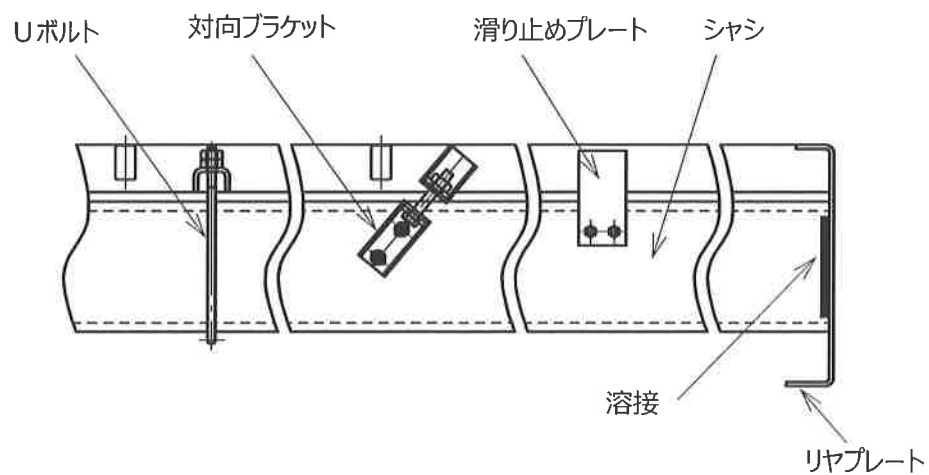
3-3-2 操作バルブ、配管類、油圧シリンダ、絞り弁を取り外します。この際、作動油を漏らさない様、空缶等で受けて適正処理して下さい。



### 3-4 荷台の分離

3-4-1 荷台とシャシの連結材、Uボルト、対向ブラケット、滑り止めプレートの取り付けボルトナットを外します。

3-4-2 シャシ後端とリヤプレートが溶接付けされています。切断し、荷台を分離します。



### 3-5 煽の取り外し

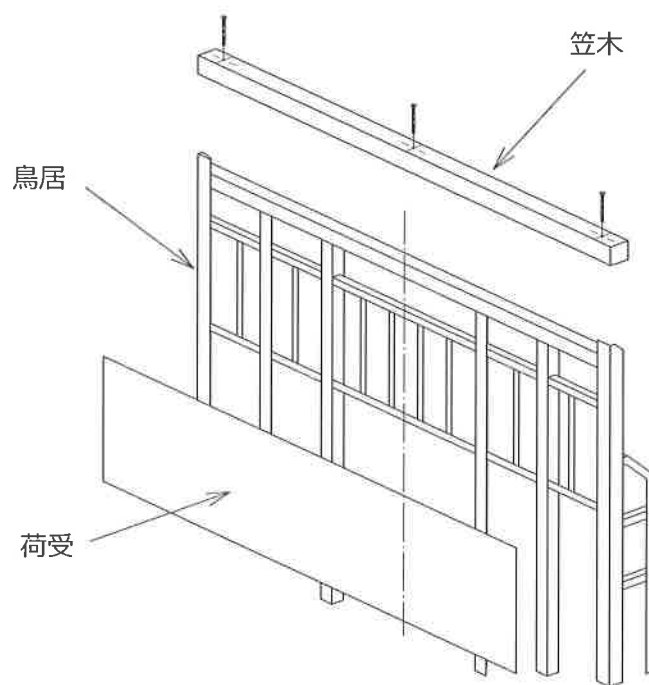
3-5-1 煽を外します。丁番式の場合、丁番ピンを抜き煽を取り外します。

### 3-6 鳥居の取り外し、分解

3-6-1 鳥居は縦根太、床枠に溶接付けされていますので、切断し取り外します。

3-6-2 鳥居荷受は鉄板材、アルミ、木材が張られています。リベットやボルトを外し、鳥居から分離します。

3-6-3 笠木がある場合、ボルトナットを外し、鳥居から取り外します。

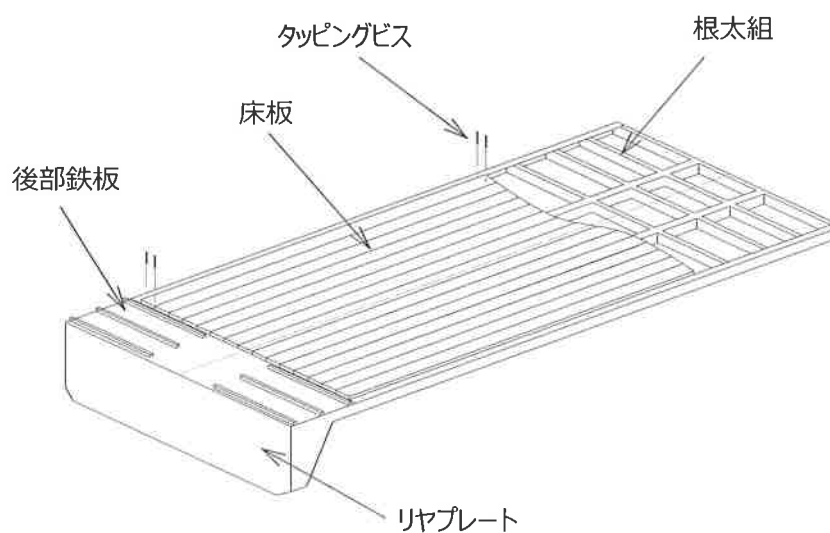


### 3-7 床の取り外し

- 3-7-1 床板は横根太にタッピングビスで固定されています。ビスを緩めるか、丸ノコ等を使用し各根太間で切断し、バールやハンマーで外します。  
床鉄板や、後部鉄板がある場合、切断して取り外すか、又は、根太組と一緒に切断します。

### 3-8 根太組、リヤプレートの分解

- 3-8-1 根太組は台枠、縦根太、横根太全てスチール製で井桁組されています。  
適当な大きさに切断します  
またリヤプレート、後部鉄板も溶接付けされています。切断して取り外すか、又は根太組と一緒に適当な大きさに切断します。



## 4. 分別処理の注意

解体した部材は、鉄、ステンレス、アルミ、樹脂、ゴム、プラスチック等を材質別に分離し、適正な処理をお願いします。

解体後の処理については「商用車架装物リサイクル・適正処理に関する協力事業者制度参加事業者一覧（（一社）日本自動車車体工業会ホームページに掲載）を参照して下さい。



主要品名

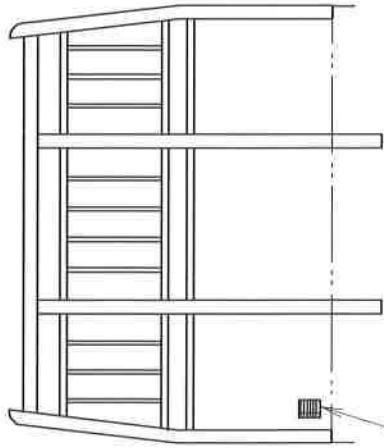
品名	材質	備考
サイドガード	SS・SUS・アルミ	
工具箱	SS・SUS・FRP	
リヤフェンダ	SS・SUS	
泥除け	EVA・ゴム	
自動導板	SS・アルミ・木材	
油圧ホース	耐候性合成ゴム・硬鋼線	
油圧シリンダASSY	SS	
操作バルブASSY	SS	
Uボルト	SS	
対向ブラケット	SS	
煽	アルミ・SS	
鳥居	SS・SUS	
荷受	SS・SUS・木材	
笠木	木材	
リヤプレート	SS	
根太組	SS	
床板	木材	
床鉄板	SS	
スペーサーパッキン	廃プラ・ゴム	

本解体マニュアルの記載内容は予告なく改訂することがありますので予めご了承下さい。

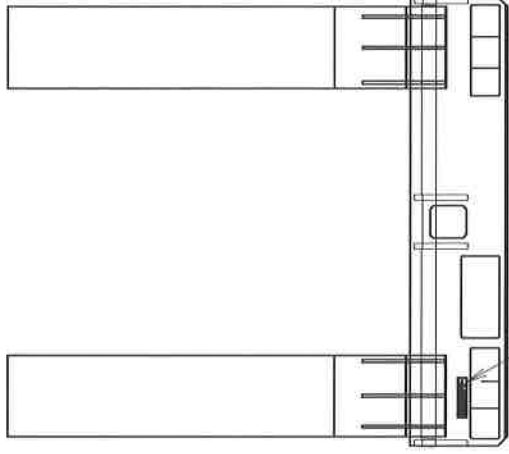
お問い合わせ窓口

本所自動車工業株式会社 技術課

Tel 0284-40-2620



樹指材料表



社名ステッカー

注記，本図は代表例を示す

尺 度		背 高		相 当
図 番				
名 称	本所ボディーステッカー			
本所自動車工業(株)				

架装物樹脂材料表

製造社名	本所自動車工業株式会社
製造番号	

部 位	名 称	使用材料
架 装	泥除け	EVA
その他		